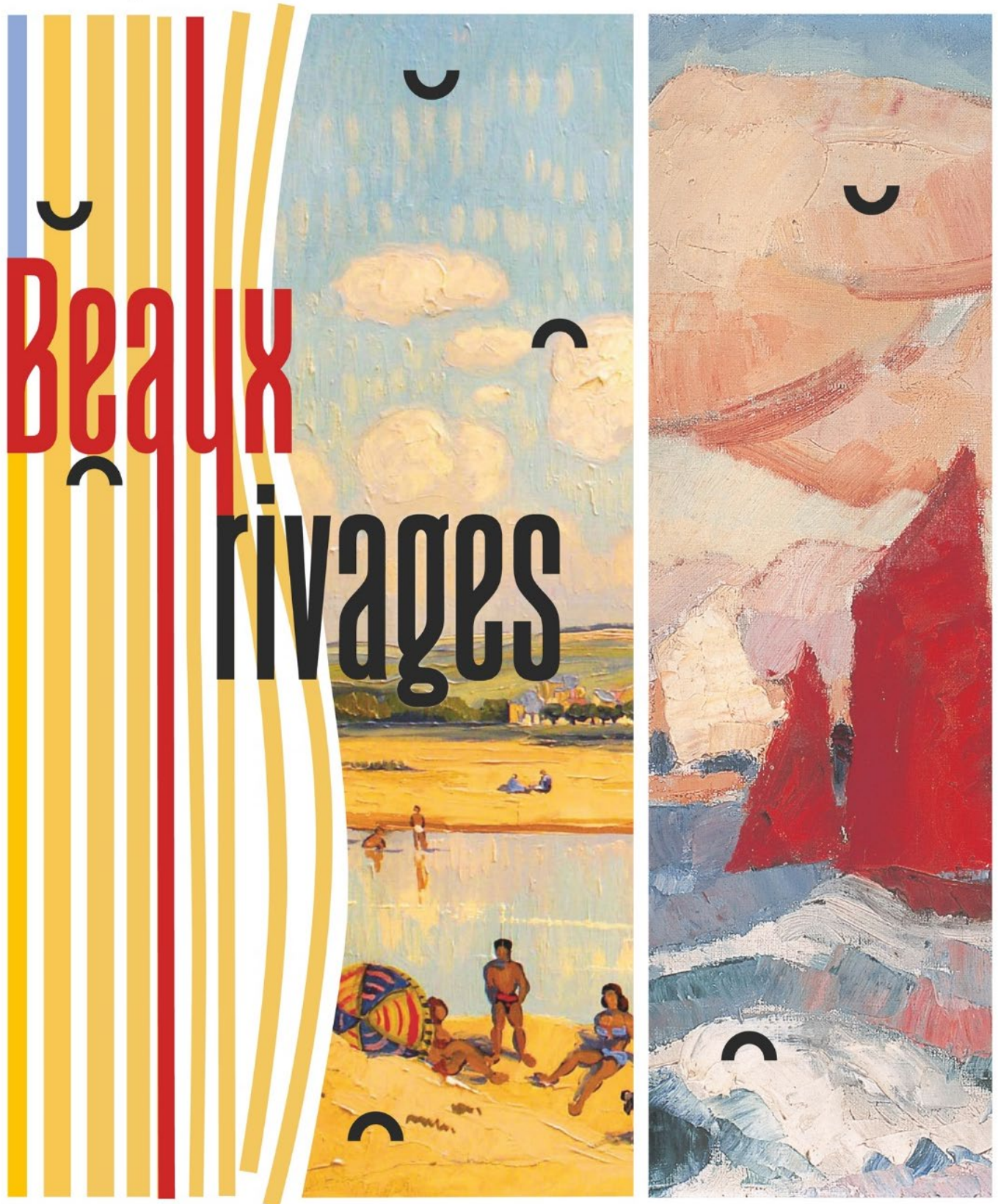


DOSSIER DE PRESSE



exposition | **15** avril
16 déc. 2023

MUSÉE DE LA LOIRE

Beaux rivages

L'eau est à l'origine de la création de notre monde. Source de vie, elle voyage, se sublime et façonne son environnement. Elle fascine l'Homme depuis toujours et lui inspire joie, désir, louanges, curiosité ou crainte.

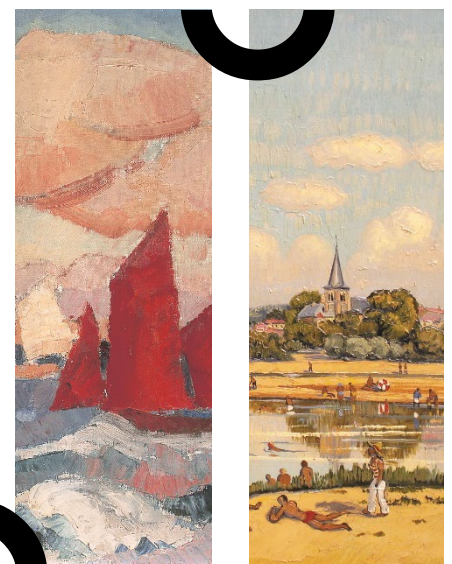
Les écrivains, poètes, ou artistes-peintres ont su célébrer toute la beauté et la puissance de l'eau dans son environnement naturel ou humanisé. Durant l'Antiquité, l'Homme voit en elle un espace divin, fécond et source de richesses. Sa représentation est souvent intimement liée à la figuration d'une mythologie complexe.

A l'époque médiévale, la tradition judéo-chrétienne lui confère un cadre symbolique : purification ou renaissance. L'avènement de la peinture allégorique à la Renaissance fait de l'eau un élément personnifié mais également un attribut féminin de la virginité et de la fécondité.

En réalité, l'eau et son environnement ne deviennent un véritable sujet artistique qu'à compter du moment où la notion de paysage s'ancre dans les mentalités, au 16^{ème} siècle mais surtout au 17^{ème} siècle, et de manière spectaculaire dans le courant du 19^{ème} siècle. C'est au fil du temps que les motifs représentés et les supports utilisés (toile, papier, faïences, etc.) vont réellement se diversifier, en fonction des goûts de l'époque. L'émulation progressive pour l'art du paysage en général donnera lieu à de grandes créations et les scènes maritimes ou fluviales n'échapperont pas à la multiplication des sujets : figuration de bateaux, représentation du littoral (ports, côtes et rives sauvages), activités économiques ou de plaisance (baignade, plages, etc.).

Cette exposition vous invite à la contemplation sur près de cinq siècles d'histoire de l'art du paysage. Elle propose un voyage de couleurs et de lumière à travers les paysages qui magnifient l'eau, depuis les rivières ou les fleuves jusqu'à la mer ou l'océan !

Près de 50 œuvres provenant de musées de la région : **Varzy, Clamecy, Sens, Dijon, Chalon-sur-Saône...** ou plus éloignés : **Nemours, Châteauroux, Charlieu, Sceaux, Châteauneuf-sur-Loire, Loches, Orléans...** sont rassemblées pour l'occasion parmi lesquelles on compte en particulier des œuvres signées **Albert Marquet, Eugène Boudin** ou **Maximilien Luce...**



L'exposition est présentée dans les deux grandes salles au premier étage du Musée de la Loire.

Elle est répartie en cinq grandes séquences :

- ◆ *la vision artistique du paysage,*
- ◆ *la figuration des bateaux,*
- ◆ *la mise en valeur de la nature,*
- ◆ *la représentation des activités humaines*
- ◆ *et l'illustration des plaisirs au bord de l'eau*

Chaque séquence est déclinée tour à tour au travers des paysages maritimes ou fluviaux.

Le paysage maritime dans l'art occidental aux 17^{ème} et 18^{ème} siècles



Orazio GREVENBROECK (1670 - 1743), *Marine*, Fin du 17^e ou première moitié du 18^e siècles, Huile sur toile, 84.5 x 119 cm, Collection Musée Bertrand, Ville de Châteauroux, Indre, 386, © Musée Bertrand



Anonyme, *Marine*, 18^e siècle, Huile sur toile, 99 x 122.3 cm, Collection Musée des Beaux-Arts, Ville de Dijon, Bourgogne, CA 338, © Musée des Beaux-Arts de Dijon

Le 17^{ème} siècle voit l'écllosion d'un genre pictural, celui du paysage. Bien qu'il soit encore largement idéalisé (inspiré de l'Antiquité) ou narratif, une volonté de description de la nature se perçoit déjà dans **la peinture hollandaise (ci-contre)**. C'est d'ailleurs aux Pays-Bas que le paysage maritime, en tant que sujet artistique, naît et se déploie. La raison repose sur le développement économique de cette région grâce au commerce maritime qui crée une intimité quotidienne avec l'eau et les navires. Elle offre une source inépuisable d'inspirations pour les peintres ainsi qu'un moyen de subsistance auprès d'une clientèle aisée. Cet art s'exporte auprès d'autres pays comme l'Angleterre, la France ou l'Italie. Mais souvent, la représentation reste soit artificielle par une composition standardisée (port au premier plan agrémenté de ruines antiques encadrant une mer au loin comme chez Claude Gellée dit Le Lorrain), soit redondante par des sujets qui doivent plaire à une riche clientèle (scènes de tempêtes, etc.) ou répondre à des commandes fastueuses.

En France, dès le 18^{ème} siècle, suite au développement de la Marine Royale et au programme architectural défensif mis en place par Vauban sur le littoral, le roi Louis XV confie à des peintres, tel Joseph Vernet, la mission de représenter une vingtaine de ports afin de magnifier la puissance du royaume. Bien qu'inspiré par Le Lorrain, Vernet porte plus loin la place de la nature et du temps (soleil couchant, ciel orageux, etc.) et des scènes de vie

quotidienne. Il esquisse sur place avant de recomposer. L'art des « Marines » prend son envol et remporte, dès lors, un grand succès, devenant ainsi un genre à part entière (**ci-contre**). Le style de Vernet impactera les générations suivantes, notamment les romantiques.

Le paysage maritime dans l'art occidental aux 19^{ème} et 20^{ème} siècles



Eugène BOUDIN (1824 - 1898), *Paysage à Saint-Valéry-sur-Somme*, 1891, Huile sur toile, 69.3 x 84.7 cm, Collection Musée des Beaux-Arts d'Orléans, Ville d'Orléans, Loiret, 80, © Musées d'Orléans

Une réelle évolution va s'opérer dans le courant du 19^{ème} siècle. Au-delà d'une représentation figée et codifiée, l'artiste s'intéresse au caractère complexe, puissant voire spirituel de la Nature, à l'instar des peintres romantiques comme William Turner qui représenteront des paysages hostiles et tourmentés. La naissance d'une société de loisirs aquatiques participe à faire des plages, des ports ou des stations balnéaires un sujet artistique. **Eugène Boudin (ci-contre)** sera l'un des précurseurs en la matière, s'éloignant de la représentation dramatique des romantiques. Il donnera sa vision de l'eau, plus objective et apaisée.

Sur le plan artistique, des recherches sont menées dès la seconde moitié du siècle. La quête d'une vérité objective chez les peintres réalistes (Courbet, Harpignies), reproduisant fidèlement la nature, aboutit à la réalisation d'œuvres majeures. Chez les impressionnistes et leurs suiveurs, c'est plutôt l'expérimentation qui est l'objectif principal. L'artiste se focalise sur son ressenti, se questionne et tente de retranscrire une sensation fugace. Il recherche les scintillements de la lumière sur l'eau, il capte les couleurs en de multiples faisceaux (divisionnistes), il traduit le mouvement, sa transparence, les reflets du ciel et les vibrations atmosphériques.



Albert MARQUET (1875 - 1947), *La plage du Pilat*, 1935, Crayon et aquarelle sur papier, 32.9 x 40.6 cm, Collection Musées de Sens, Ville de Sens, Yonne, 2002.3.2, © Phot. E. Berry

Durant le 20^{ème} siècle, l'art de représenter le paysage marin se transcende. Les notions de perspectives, de rapports d'échelle, de contours sont affranchies. Le sentiment du peintre se traduit sur la toile par de vives couleurs qui contrastent et de grands aplats (Raoul Dufy, **Albert Marquet - ci-contre**). Le champ d'expérimentation est très vaste tout au long du siècle (décomposition, approche géométrique et cubiste, abstraction) et le littoral demeure une source d'inspiration pour bon nombre d'artistes.

Le paysage fluvial dans l'art occidental aux 17^{ème} et 18^{ème} siècles

La représentation de l'espace maritime a largement inspiré les artistes de nombreuses générations et connu un succès sans conteste. L'effervescence esthétique autour du cours d'eau va également rencontrer un engouement certain durant la grande évolution de la peinture du paysage.



Jan VAN GOYEN (1596 - 1656), *Vue de la ville d'Elten*, 1652, Huile sur bois, 53.5 x 74.7 cm, Collection Musée Bertrand, Ville de Châteauroux, Indre, 1182, © Phot. Vincent Escudero

Parfois anecdotique ou se laissant deviner dans les « Très Riches Heures du duc de Berry » (15^{ème} siècle), la rivière apparaît plus prégnante dans les gravures, dessins et peintures du 17^{ème} siècle (**ci-contre**). Ceci est notamment induit par l'érection, au siècle précédent, des fastueux châteaux de la Loire où la Cour séjourne et par un commerce fluvial intense qui connaîtra son apogée au 18^{ème} siècle. Une autre raison réside dans le souhait des souverains de mieux connaître l'étendue et les forces de leur royaume. Ainsi, ce sont surtout des géographes, cartographes (Nicolas Tassin), historiographes (François Roger de Gaignières) ou dessinateurs au service du roi (Israël Silvestre) qui s'intéressent de manière régulière à la figuration des cours d'eau.



Charles-Antoine ROUGEOT (1740 - 1797), *Vue de l'abbaye de Marmoutier*, 18^{ème} siècle, Huile sur toile, 74 x 106.3 cm, Collection Musée des Beaux-Arts de Tours, Ville de Tours, Indre-et-Loire, 1947-74-1, © Musée des Beaux-Arts de Tours

Globalement, la représentation de la rivière n'est souvent qu'un élément du décor au service d'une composition qui répond à des normes. Le fleuve est aussi perçu comme un élément naturel technique que l'Homme tente de domestiquer (on figure les aménagements du fleuve). On trouve également un certain attrait pour la rivière dans les décors historiés ou mythologiques grandement inspirés de l'Antiquité (Classicisme). Cependant, la représentation la plus fidèle du fleuve se retrouve essentiellement dans la peinture (**Charles-Antoine Rougeot – ci-contre**), le dessin (Aignan-Thomas Desfriches) ou encore la faïence qui se consacre au thème de la Marine de Loire et à la figuration des villes de rivage.

Le paysage fluvial dans l'art occidental aux 19^{ème} et 20^{ème} siècles



Armand CHARNAY (1844 - 1915), *Les vacances*, fin du 19^e siècle, Huile sur toile, 16.1 x 22.5 cm, Collection Musées de Charlieu, Ville de Charlieu, Loire, MC_CC 97.01.46, © Musées de Charlieu



Claude RAMEAU (1876-1955), *La Loire à Sancerre*, Première moitié du 20^e siècle, Huile sur toile, 80.9 x 96.8 cm, Collection Musée de la Loire, Ville de Cosne-Cours-sur-Loire, Nièvre, COP 977, © Musée de la Loire




Jean-Max ALBERT (1942 -), *Portrait de la Loire - Vers l'île de Trèves, V*, 2003, Acrylique sur toile, 56.8 x 56.8 cm, Collection Musée de la Loire, Ville de Cosne-Cours-sur-Loire, Nièvre, COP 2017.2.1, © Musée de la Loire

C'est au 19^{ème} siècle que l'art du paysage (notamment fluvial) obtient ses lettres de noblesse sous l'impulsion des peintres de l'école de Barbizon (**ci-contre**). Le romantisme y contribue également mais ce sont les artistes liés au réalisme qui tendront le plus à représenter fidèlement la nature. La Loire fait déjà l'objet de nombreux dessins qui illustrent parfois des ouvrages pédagogiques mais c'est surtout dans la seconde moitié du siècle qu'elle est peinte pour sa beauté et la diversité de ses paysages chez des artistes comme Charles Le Roux.

Les impressionnistes aiment également représenter les cours d'eau bien que leur objectif soit différent. Dans la foulée de précurseurs comme Renoir ou Monet, ils œuvrent à capter les vibrations de l'eau, sujet d'expérience. Ils permettent aussi une diversification des thèmes et démocratisent l'illustration de la plaisance en eau douce qui s'inscrit dans un désir collectif de bien être (canotage, balades sur les rives de la Seine ou parties de pêche). Les berges deviennent un espace d'inspiration et de fascination pour des artistes qui peignent sur place afin de capter l'instant idéal où lumière et couleurs se rencontrent.

Le 20^{ème} siècle voit s'ouvrir une ère d'innovations qui place l'émotion et la remise en question permanente au cœur de l'art. Malgré tout, c'est également une ère de continuité des expérimentations passées (néo-impressionnistes). Le cours d'eau reste un sujet répandu et la représentation naturaliste de la Loire atteint son apogée sous la palette d'artistes comme Jean Laronze ou **Claude Rameau (ci-contre)**. Plus tard, des peintres comme **Jean-Max Albert (ci-contre)** ou Jean Montchougnay trancheront avec cette ligne pour traduire, dans les représentations du fleuve, leur pensée sur la matière, les formes, les nuances, le sens de la vie, etc.



L'exposition a été réalisée grâce à l'engagement de la Ville de Cosne-Cours-sur-Loire, représentée par Monsieur le Maire, Daniel GILLONNIER et par Béatrice BOULOGNE, adjointe au maire chargée de la Culture.

Elle a reçu l'aide de la Direction Régionale des Affaires Culturelles de Bourgogne-Franche-Comté et de la Communauté de Communes Cœur de Loire.

L'exposition rassemble des œuvres qui appartiennent au Musée de la Loire et a bénéficié de prêts des institutions suivantes :

- ◆ CHALON-SUR-SAÔNE, Musée Denon
- ◆ CHARLIEU, Musées de Charlieu
- ◆ CHÂTEAUNEUF-SUR-LOIRE, Musée de la Marine de Loire
- ◆ CHÂTEAURoux, Musée Bertrand
- ◆ CLAMECY, Musée d'Art et d'Histoire Romain Rolland
- ◆ DIJON, Musée des Beaux-arts
- ◆ LOCHES, Musée Lansyer
- ◆ NEMOURS, Château-musée de Nemours
- ◆ ORLÉANS, Musée des Beaux-arts
- ◆ PITHIVIERS, Musée d'Art et d'Histoire
- ◆ SCEAUX, Musée du Domaine départemental de Sceaux
- ◆ SENS, CEREP-Musées
- ◆ TOURS, Musée des Beaux-arts
- ◆ TROYES, Musée des Beaux-arts
- ◆ VARZY, Musée Auguste Grasset





ÉVÈNEMENTS

CONFÉRENCES

🔴 « *Beaux rivages* »

Mercredi 3 mai, 18h

Présentée par Emilie Picard et Nicolas Brocq, Musée de la Loire

Visite guidée de l'exposition.

Gratuit, réservation obligatoire

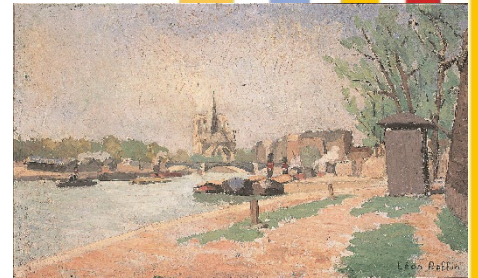
🔴 « *Du site aux motifs, l'exemple du littoral de la Côte-d'Opale* »

Mercredi 4 octobre, 18h

Salle de conférence au 1^{er} étage du Palais de Loire à Cosne-Cours-sur-Loire

Présentée par Jérôme Fournanoir, Château-Musée de Nemours

Gratuit, réservation obligatoire



ANIMATIONS

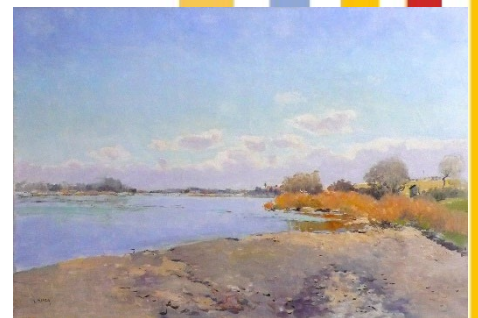
🔴 « *Beaux rivages, du musée à la plage* »

Vendredis 19 mai, 16 juin, 21 juillet, 18 août et 29 septembre, 18h

En partenariat avec le Service Education à l'Environnement Cœur de Loire

Visite guidée de l'exposition suivie d'une lecture de paysage sur la plage et d'une dégustation.

Payant, réservation obligatoire



MANIFESTATIONS

« Nuit européenne des musées »

Samedi 13 mai, de 19h30 à 23h

En compagnie des Bellinotes et des élèves de 6° du Collège René Cassin de Cosne (La Classe l'œuvre)
Déambulation musicale et animations pédagogiques dans l'exposition.

Gratuit

« Loire en fête »

Samedi 20 et dimanche 21 mai, de 10h à 12h & de 14h à 18h

En partenariat avec l'Association des Gabarriers du Haut Val de Loire et la Ville de Cosne-Cours-sur-Loire

Visite libre de l'exposition.

Gratuit

« Fête de la nature »

Mercredi 24 mai, à partir de 15h

En partenariat avec la Ville de Cosne-Cours-sur-Loire et la Ligue de Protection des Oiseaux

Visite guidée de l'exposition suivie d'une découverte des rives de Loire en compagnie de la LPO.

Gratuit

« Journées du Patrimoine de Pays et des Moulins »

Vendredi 23 juin à 17h, samedi 24 et dimanche 25 juin à 10h

En partenariat avec l'Association Patrimoine-Environnement

Visite guidée de l'exposition.

Gratuit

« Journées européennes du Patrimoine »

Samedi 16 & dimanche 17 septembre, de 10h à 12h & de 14h à 18h

En partenariat avec les associations artistiques locales

Journées des paysagistes

Gratuit





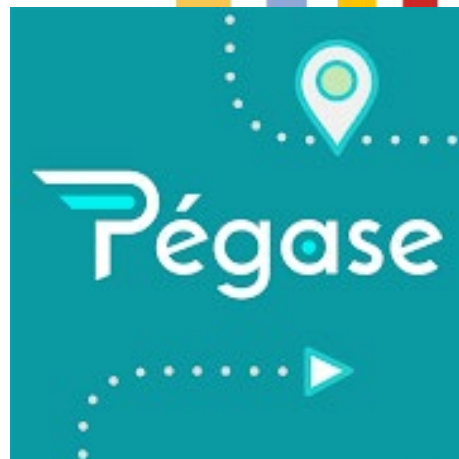
MÉDIATION

DISPOSITIFS DE MÉDIATION NUMÉRIQUE

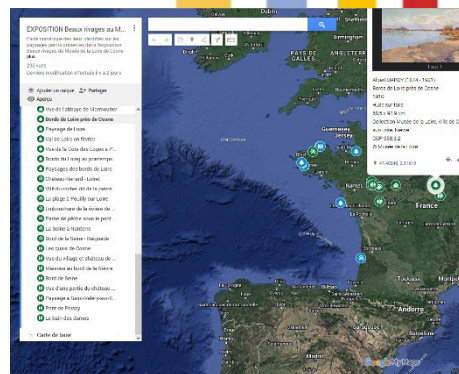


Réalisés avec les élèves de 6° du Collège René Cassin de Cosne-Cours-sur-Loire dans le cadre d'un projet pédagogique La Classe l'œuvre pour la Nuit des musées :

Une application gratuite pour tablette et smartphone propose une visite ludique et interactive de l'exposition en partenariat avec Canopé



Une carte virtuelle permet aux visiteurs de se positionner à l'emplacement même où le peintre se trouvait pour réaliser son œuvre ; l'occasion de confronter sa vision du paysage avec la réalité du paysage aujourd'hui.



DISPOSITIFS DE MÉDIATION PHYSIQUE



Des coloriages, des puzzles et des jeux des 7 erreurs permettent aux plus jeunes de découvrir l'exposition en s'amusant.

VISITES GUIDÉES POUR LES GROUPES & ANIMATIONS SCOLAIRES

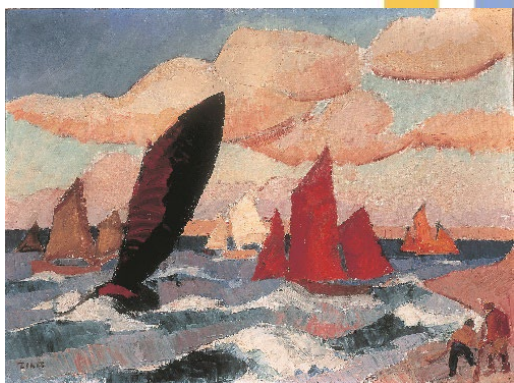


Tous les jours sur rendez-vous
20 € (gratuit pour les établissements scolaires de la commune)
Réservation obligatoire



ILLUSTRATIONS

VISUELS DISPONIBLES SUR SIMPLE DEMANDE



Jules-Emile **ZINGG** (1882 - 1942)

Marine à La Clarté, 1918

Huile sur toile, 70 x 89.2 cm

Collection Musée de la Loire, Cosne-Cours-sur-Loire, COP 970.1.172



Théodore **GUDIN** (1802 - 1880)

Marine, embouchure de la Seine, 19^e siècle

Huile sur toile, 52.5 x 61.5 cm

Collection Musée des Beaux-Arts et d'Archéologie de Troyes, MAH.19.3.2

© Phot. Jean-Marie Protte

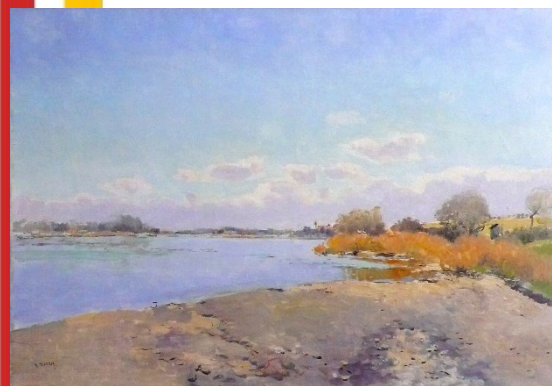


Camille **CIPRA** (1892 - 1952)

Paysage de Loire, Années 1930

Huile sur toile, 70.4 x 93.5 cm

Collection Musée de la Loire, Ville de Cosne-Cours-sur-Loire, COP 2021.3.1



Albert **DARDY** (1874 - 1921)

Bords de Loire près de Cosne, 1910

Huile sur toile, 68.5 x 91.9 cm

Collection Musée de la Loire, Ville de Cosne-Cours-sur-Loire, COP 958.3.2



Eugène **BOUDIN** (1824 - 1898)

Marine, Deuxième moitié du 19^e siècle

Huile sur bois, 53.8 x 76.7 cm

Collection Musées de Sens, Ville de Sens, 2008.3.1

© Phot. E. Berry



Maximilien **LUCE** (1858 - 1941)

Bord de la Seine - Baignade, 1929

Huile sur toile, 60 x 96 cm

Collection Musée du Domaine départemental de Sceaux, Conseil départemental des Hauts-de-Seine, 49.6.28

© Phot. Pascal Lemaitre

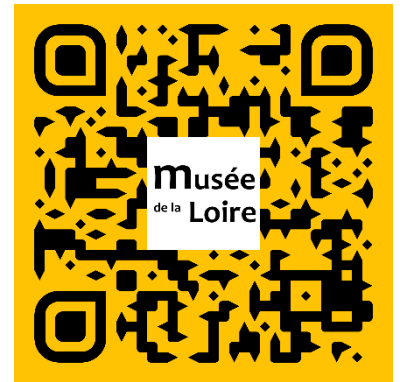


Retrouvez le programme complet & toutes les informations sur www.museedelaloire.fr

Suivez-nous sur www.instagram.com/museedelaloire/



Retrouvez nos informations, documents pédagogiques & de communication sur <https://www.pearltrees.com/museedecosne/beaux-rivages/id62357650>



HORAIRES

Jusqu'en octobre :

Tous les jours sauf le mardi
de 10h à 12h & de 14h à 18h
Samedi, dimanche & jours fériés
(sauf 1^{er} mai)
de 14h à 18h

A partir de novembre :

Tous les jours sauf mardi & dimanche
de 10h à 12h & de 14h à 17h30
Samedi & jours fériés de 14h à 17h30

TARIFS

Plein tarif : 3,50 €

Tarif réduit : 2 €

Gratuit pour tous le 1^{er} dimanche de chaque mois et le dernier jour de décembre ; pour les moins de 18 ans, les étudiants, les demandeurs d'emploi...



Musée
de la **Loire**

Musée de la Loire
Place de la Résistance
58200 Cosne-Cours-sur-Loire

03 86 26 71 02

musee@mairiecosnesurloire.fr



Ville de
Cosne-Cours-sur-Loire

